

Inmigrantes con permanencia definitiva en las comunas de Chile ¿Qué nos dicen los datos 2006 – 2016?



Dirección de Estudios AMUCH
Asociación de Municipalidades de Chile

Mayo 2017

1. PRESENTACIÓN

El presente estudio entrega datos y cifras respecto de los otorgamientos de **permanencia definitiva (PD)** para ciudadanos migrantes en nuestro país, analizando esta información de manera detallada, a nivel nacional, regional y comunal, desde el año **2006 hasta el 2016**.

Siguiendo los siguientes ámbitos:

- Permanencia definitiva
- Permanencias definitivas en las regiones de Chile
- Crecimiento por Región
- Realidad de permanencias definitivas en las comunas
- Variaciones en las principales comunas para los inmigrantes
- Estudios de los Inmigrantes con Permanencia Definitiva
- Principales Profesiones de los Inmigrantes.

2. METODOLOGÍA

Para lograr lo propuesto anteriormente, se analizaron los datos entregados por el Departamento de Extranjería y Migración del Ministerio del Interior y Seguridad Pública, expresado en el “Anuario Estadístico Nacional 2005 – 2016”, el cual brinda información de todos los inmigrantes que recibieron la permanencia definitiva en el país. Estas cifras incorporan los datos de permanencias definitivas por año, y por lugares en donde residen los inmigrantes, entre otros temas más.

3. ANÁLISIS DE DATOS

A) PERMANENCIA DEFINITIVA

En relación a la Permanencia Definitiva (PD en adelante) y los migrantes que han alcanzado su respectivo permiso, podemos observar en el gráfico N°1 la cantidad de “Permanencias Definitivas” que se han entregado en el país desde el año 2006 hasta el año 2016.

Gráfico N° 1: N° Permanencias Definitivas



* La fuerte alza registrada el año 2009, corresponde a un proceso de regulación migratoria¹.

Fuente: Asociación de Municipalidades de Chile (AMUCH) en base a datos del Departamento de Extranjería y Migración (2017).

Podemos observar a simple vista un altísimo número de inmigrantes que llegan al país año tras año y logran este respectivo beneficio, el que les permite trabajar en los distintos lugares del país. Se pasó de los **11.721** permisos en el año 2006 hasta los **53.622** en 2016.

Un punto a destacar en el este grafico 1, es el contante crecimiento que se ha podido ir registrando en la entrega de PD en Chile desde el año 2013 en adelante, en donde de aquel año se entregaron 25.986 y para el año 2016 esa cifra aumento a 53.622 Permanencias Definitivas entregadas, lo cual nos da las primeras luces del gran impacto que están

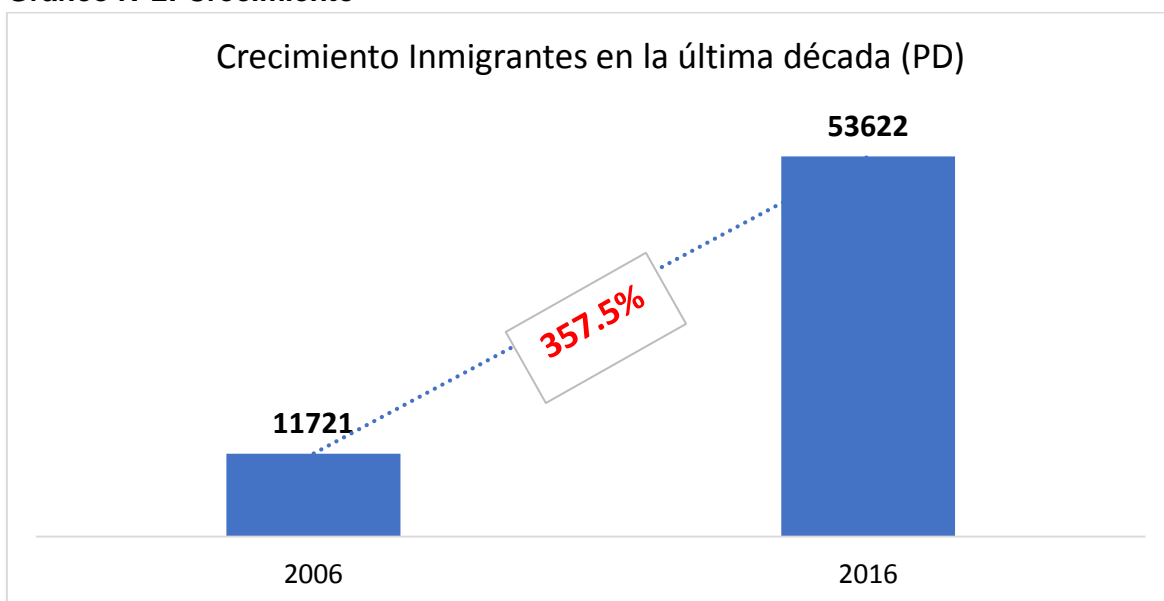
¹ Cabe destacar que en el transcurso de 2009 se pasó de casi 16.000 PD a 43.000, y luego a 17.000 en 2010. Este fenómeno se relaciona a un proceso de regulación migratoria; proceso en el que se intentó regular la situación de miles de inmigrantes que estaban avendándose en el país de forma ilegal y sin una serie de requerimientos. Para ello se decidió regularla el 2007 y se concluyó el año 2009 con la obtención de miles de inmigrantes de su PD, lo cual impacta tan fuertemente en las cifras entregadas en el año 2009.

teniendo los inmigrantes con PD en los últimos años, llegando a doblar la cantidad de estos inmigrantes en solo un par de años.

Viendo la totalidad de PD entregadas en el país, es menester analizar la totalidad de estos permisos entregados desde el año 2006 al 2016, los cuales, en su conjunto, alcanzan un total de **313.025** lo cual, sin duda alguna, va a seguir en alza.

A partir del alza registrada en los últimos años surge la pregunta sobre cómo ha crecido en temas porcentuales el número de PD entregadas, por ello, el gráfico N° 2 nos permite observar el crecimiento del número de permanencias definitivas entregadas los años 2006 y 2016: el crecimiento fue un **357.5%**.

Gráfico N° 2: Crecimiento



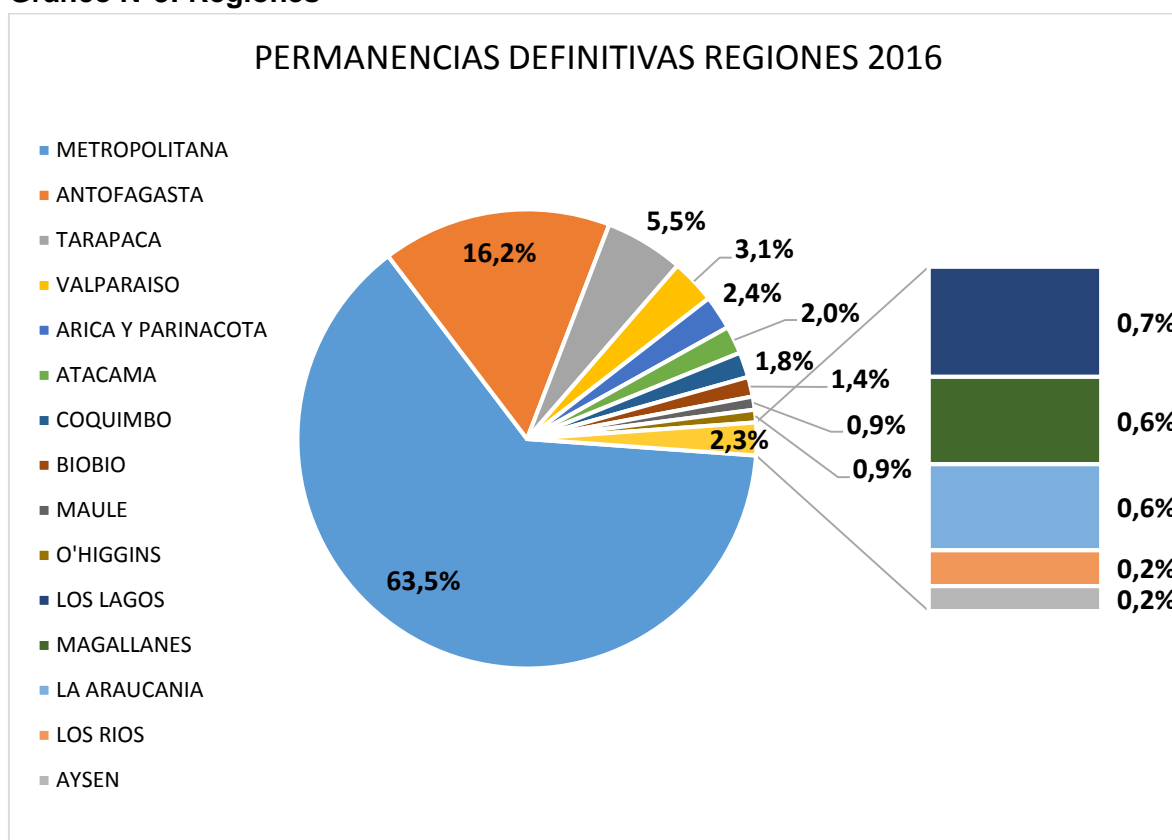
Fuente: Asociación de Municipalidades de Chile (AMUCH) en base a datos del Departamento de Extranjería y Migración (2017).

Sin duda alguna, la gran alza registrada en el gráfico 2, nos hace ver que este fenómeno de la inmigración deja de ser un fenómeno país y se vuelve cada vez más una realidad que hay que afrontar a diario. Esta ola migratoria trae consigo una serie de nuevos desafíos que tanto el país, como los municipios en donde habitan estos inmigrantes, tienen el deber de ir solucionando y apostando por una sana convivencia e integración de estos habitantes.

A 1) REGIONES: Variaciones Permanencias definitivas en las regiones de Chile 2016

En relación a la cantidad de PD entregadas en el país, se puede detallar la región en donde se sitúan estos inmigrantes. En el siguiente gráfico N°3 podemos ver que se destacan tres regiones en particular: **la Región de Tarapacá, de Antofagasta y, excepcionalmente, la Región Metropolitana**, la cual sin duda alguna congrega a la mayoría de los extranjeros con PD. La metropolitana es el gran foco de los inmigrantes, ya que de los 53.622 extranjeros que están bajo esta condición, 34.058, están en la Región Metropolitana. Luego, el segundo foco principal está en la Región de Antofagasta, la cual tiene 8.669 inmigrantes; mientras que en tercer lugar se encuentra la región de Tarapacá con 2.976 casos, región que tiene como foco de estos inmigrantes la ciudad de Iquique.

Gráfico N° 3: Regiones



Fuente: Asociación de Municipalidades de Chile (AMUCH) en base a datos del Departamento de Extranjería y Migración (2017).

En el gráfico 3, vemos como del 100% de los inmigrantes en el país que obtuvieron su PD en el 2016, un 63.5% prefirió la Región Metropolitana como lugar para quedarse, siendo una cifra sumamente alta. Antofagasta es la segunda con mayor población de estos inmigrantes, alcanzando un 16.2% del total que llegó al país, mientras que Tarapacá llega a un 5.5%.

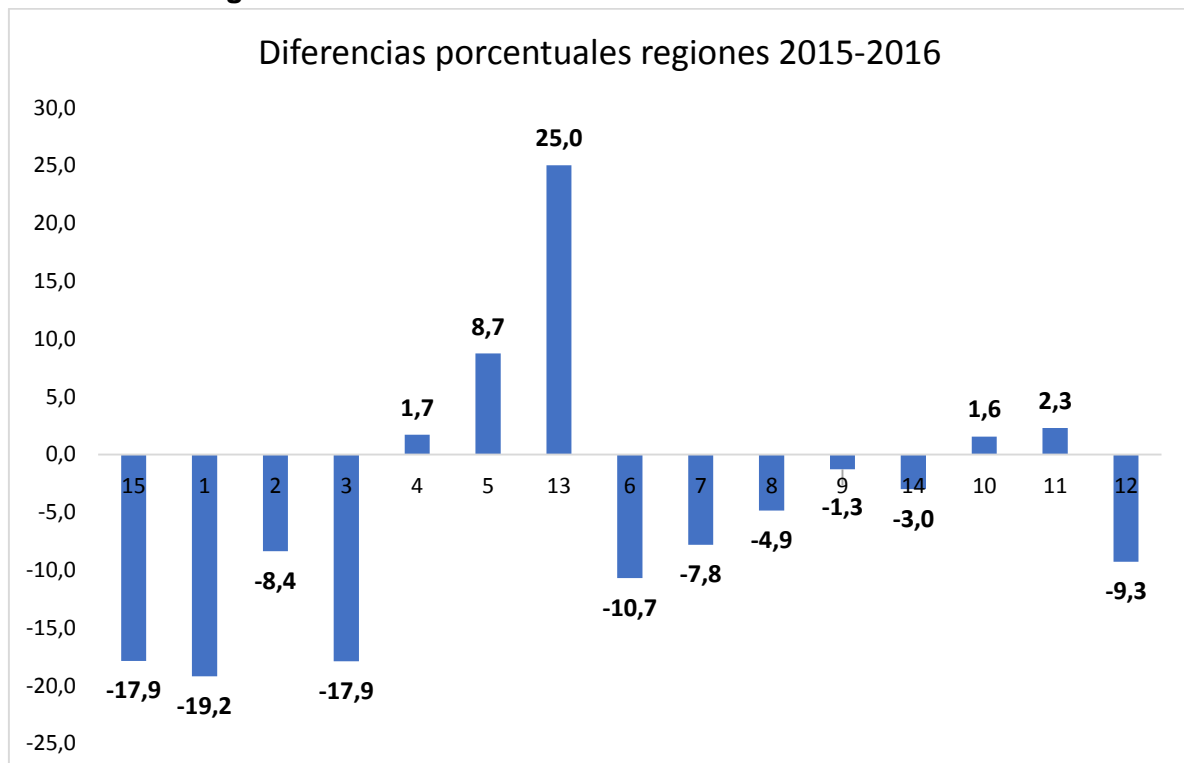
Pero no deja de sorprender en el gráfico anterior que 7 de las 15 regiones del país, tengan un porcentaje menor al 1%, incluso dos de estas regiones alcanzan apenas un 0.2% del total de inmigrantes que llegan al país (Los Ríos y Aysén), lo cual no hace más que señalar que en temas de Inmigrantes, existen ciertos focos de atracción bien delimitados para dichas personas.

A 2) Variación de las regiones entre el 2015–2016.

Como hemos visto en los gráficos 1 y 2, la cantidad de inmigrantes que obtuvieron su Permanencia Definitiva alcanzo un total de 53.622 personas en el último año, lo cual significó un crecimiento superior al 350% en la última década como se señala en el grafico 2 y un alza del 9.9% con respecto al año 2015.

El siguiente gráfico muestra como fluctuaron los porcentajes de inmigrantes en las regiones en el último año, esto con la idea de tener más claridad de su comportamiento y hábitat, ya que en los años pasados estaban creciendo fuertemente en las regiones del Norte del país, por lo que es de interés ver cambios o continuidades en su residencia.

Gráfico N° 4: Regiones



Fuente: Asociación de Municipalidades de Chile (AMUCH) en base a datos del Departamento de Extranjería y Migración (2017).

Como podemos ver en el gráfico 4, pese a haber subido cerca de un 10% la cantidad de inmigrantes que obtuvieron la permanencia definitiva en Chile, solo 5 regiones subieron la cantidad de inmigrantes en el último año, y solo una región subió más de 9.9% que subieron los inmigrantes, por lo que estamos frente a un claro caso, en donde una región concentró la llegada de nuevos inmigrantes con PD.

La región metropolitana logra crecer un 25% en un solo año, lo cual lo lleva a alcanzar un 63.5% del total de inmigrantes con PD.

Luego viene la región de Valparaíso, la cual presenta un alza del 8.7% siendo la segunda en más crecer en este nuevo escenario, en el tercer lugar tenemos a la región de Aysén, la cual crece un 2.3% con respecto al año anterior.

En general, 2 de cada 3 regiones bajaron en esta materia, siendo la baja más considerable la región de Tarapacá, seguida por la región de Arica y Parinacota y la región de Atacama.

Porcentajes de regiones 2015-2016

En la tabla 1, se comparan los porcentajes 2015 con los del 2016, con el objetivo de mostrar su crecimiento o caída.

Tabla N° 1

| Región | Porcentaje 2015 | Porcentaje 2016 |
|--------------------|-----------------|-----------------|
| ARICA Y PARINACOTA | 3,2 | 2,4 |
| TARAPACA | 7,5 | 5,5 |
| ANTOFAGASTA | 19,4 | 16,2 |
| ATACAMA | 2,6 | 2,0 |
| COQUIMBO | 1,9 | 1,8 |
| VALPARAISO | 3,2 | 3,1 |
| METROPOLITANA | 55,8 | 63,5 |
| O'HIGGINS | 1,1 | 0,9 |
| MAULE | 1,1 | 0,9 |
| BIOBIO | 1,6 | 1,4 |
| LA ARAUCANIA | 0,6 | 0,6 |
| LOS RIOS | 0,3 | 0,2 |
| LOS LAGOS | 0,8 | 0,7 |
| AYSEN | 0,2 | 0,2 |
| MAGALLANES | 0,7 | 0,6 |

Fuente: Asociación de Municipalidades de Chile (AMUCH) en base a datos del Departamento de Extranjería y Migración (2017).

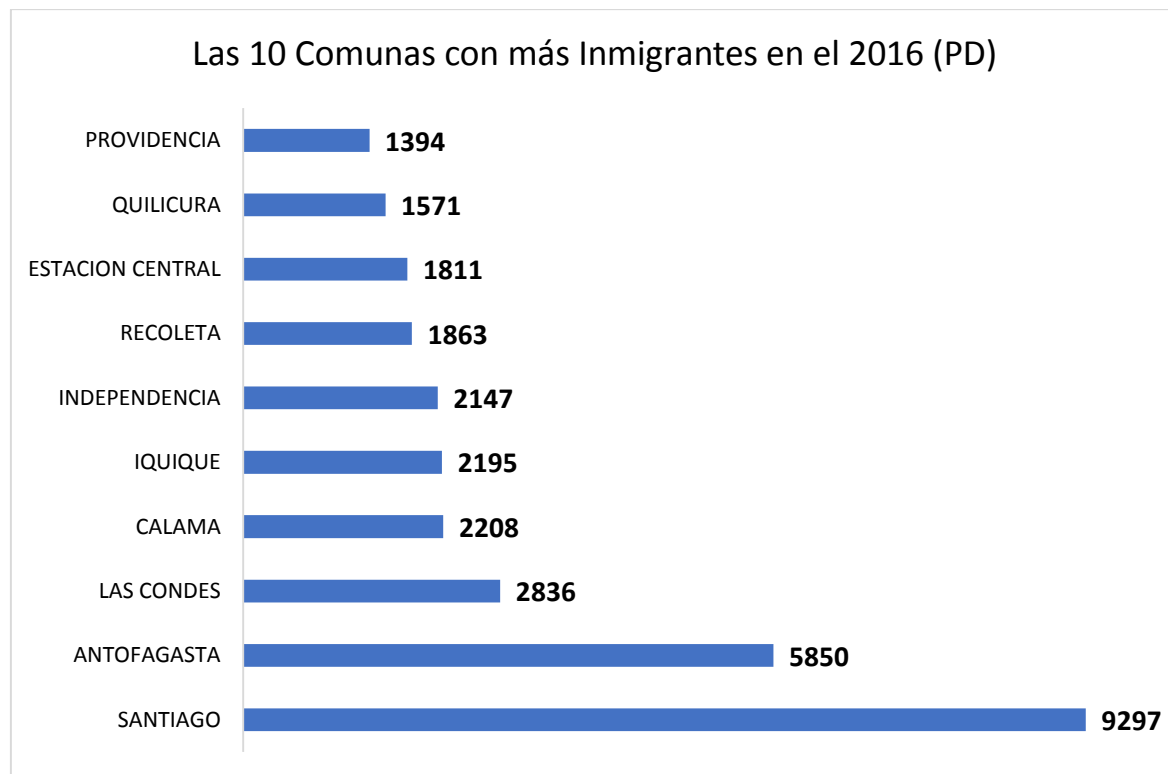
A simple vista podemos destacar que solo la región Metropolitana registró un alza en comparación con el año anterior, pese a que fueron 5 las regiones que mostraron alzas en número de porcentajes de inmigrantes. Esto se debe a que solo esta región mostró un crecimiento superior al 9.9% que fue el porcentaje de crecimiento del 2015 al 2016, es por esto y en base a la gran envergadura que alcanza la región Metropolitana, que crece un porcentaje cercano al 7.7% llegando a un 63.5% del total de inmigrantes.

Otro punto a destacar es la gran baja que se da en regiones del Norte del país, la gran explicación que pueden tener estos números es la gran desaceleración que está teniendo el sector minero en el norte del país, lo cual hace que sea menos llamativo la movilización de inmigrantes para dichas regiones, prefiriendo la región Metropolitana.

A 3) Comunas: Variaciones Permanencias definitivas en las comunas de Chile 2016

En relación al número de Permanencias Definitivas que se entregan al país, podemos ver que las regiones de origen son muy distintas en términos numéricos, lo mismo que pasa al momento de hacer la bajada a las comunas.

Gráfico N° 5: Comunas con más PD



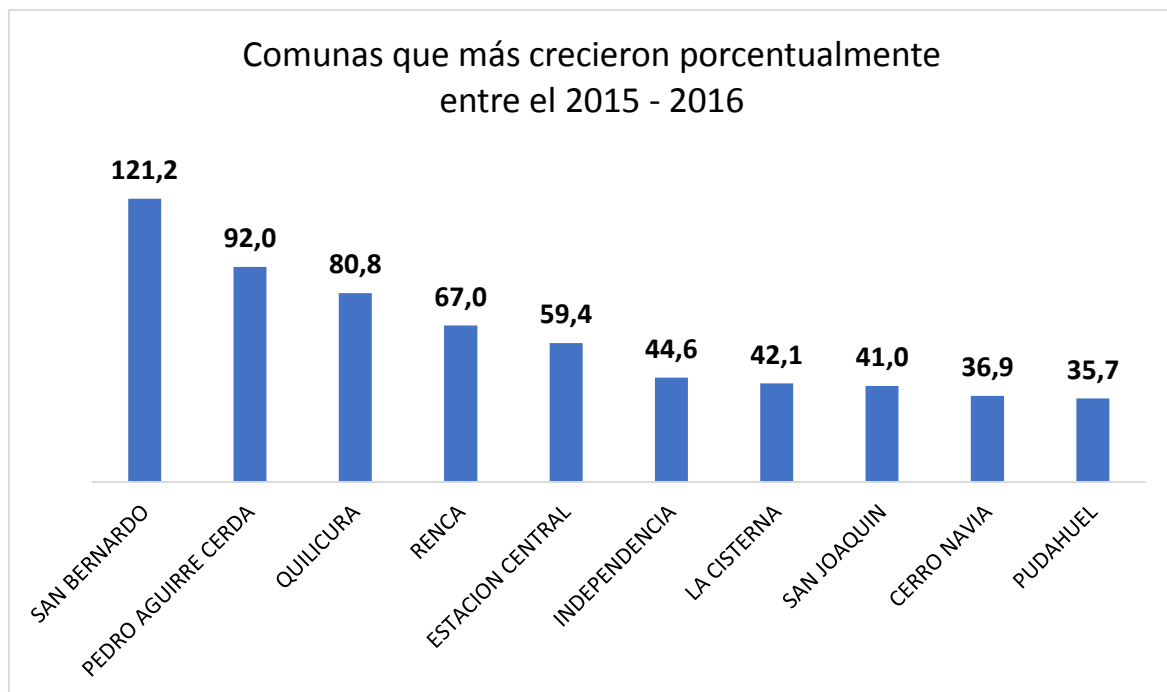
Fuente: Asociación de Municipalidades de Chile (AMUCH) en base a datos del Departamento de Extranjería y Migración (2017).

Como pudimos ver en el gráfico anterior, el número de Permanencias Definitivas en el país varía mucho dependiendo de las comunas, lo cual se evidencia de mayor forma al comparar

las 10 comunas con mayor número de inmigrantes, en donde la comuna de **Santiago** se lleva gran parte de estos permisos con más de **9.000 permanencias definitivas**, teniendo más de 3.400 PD que la segunda comuna que más tiene, **Antofagasta**.

Por otro lado, podemos ver cómo algunas comunas de la región Metropolitana junto con otras de la zona norte del país se destacan con más inmigrantes en este ranking, dejando totalmente de lado a las comunas de la zona sur del país, lo cual confirma que los inmigrantes en Chile residen principalmente en las zonas del norte junto con la zona metropolitana.

Gráfico N° 6: Comunas con más crecimiento*



Fuente: Asociación de Municipalidades de Chile (AMUCH) en base a datos del Departamento de Extranjería y Migración (2017).

*Para efectos de cálculo solo se consideraron las comunas sobre los 200 Inmigrantes con PD en 2016

Es preciso señalar que existieron varias comunas que vieron como el número de inmigrantes creció exponencialmente en solo 1 año, incluso cuando se toma como base tener más de 200 inmigrantes en 2016. Es por esto que es preciso señalar que en comunas como San Bernardo, Pedro Aguirre Cerda o Quilicura, se ven crecimientos altísimos en tan solo un año. **San Bernardo por ejemplo, en un año creció un 121% en número de PD.**

Además de lo anterior es preciso destacar que de las 10 comunas que más crecieron, absolutamente todas estas comunas son de la región Metropolitana.

Como vimos en la Tabla 1, las regiones han ido cambiando año tras año en el porcentaje de extranjeros con más PD en el país, por lo que las comunas no están exentas de esto. En la Tabla 2, se indican las 30 comunas con mayor número de extranjeros que recibieron sus PD en el año 2016 y se comparan con la cantidad de extranjeros que tuvieron este mismo beneficio en el año 2006, con el fin de estudiar cómo han ido variando las principales comunas en inmigrantes en estos últimos diez años.

Tabla N° 2: las 30 principales comunas en los últimos 10 años

| Comunas | 2006 | Lugar 2006 | 2016 | Lugar 2016 | Variación Lugares |
|---------------------|------|------------|------|------------|-------------------|
| SANTIAGO | 1598 | 1° | 9297 | 1° | 0 |
| ANTOFAGASTA | 307 | 9° | 5850 | 2° | 7 |
| LAS CONDES | 1289 | 2° | 2836 | 3° | -1 |
| CALAMA | 299 | 11° | 2208 | 4° | 7 |
| IQUIQUE | 622 | 3° | 2195 | 5° | -2 |
| INDEPENDENCIA | 309 | 8° | 2147 | 6° | 2 |
| RECOLETA | 300 | 10° | 1863 | 7° | 3 |
| ESTACION CENTRAL | 217 | 15° | 1811 | 8° | 7 |
| QUILICURA | 108 | 24° | 1571 | 9° | 15 |
| PROVIDENCIA | 607 | 4° | 1394 | 10° | -6 |
| ARICA | 291 | 12° | 1254 | 11° | 1 |
| ÑUÑO A | 311 | 7° | 1242 | 12° | -5 |
| QUINTA NORMAL | 151 | 20° | 810 | 13° | 7 |
| COPIAPO | 67 | 37° | 801 | 14° | 23 |
| LA FLORIDA | 219 | 14° | 686 | 15° | -1 |
| MAIPU | 223 | 13° | 657 | 16° | -3 |
| PEÑALOLEN | 196 | 17° | 643 | 17° | 0 |
| LO BARNECHEA | 339 | 6° | 636 | 18° | 12 |
| SAN BERNARDO | 83 | 31° | 575 | 19° | 12 |
| CONCHALI | 118 | 21° | 548 | 20° | 1 |
| VITACURA | 410 | 5° | 533 | 21° | -16 |
| ALTO HOSPICIO | 82 | 32° | 528 | 22° | 10 |
| COLINA | 75 | 34° | 508 | 23° | 11 |
| PEDRO AGUIRRE CERDA | 38 | 54° | 455 | 24° | 30 |
| VIÑA DEL MAR | 211 | 16° | 450 | 25° | -9 |
| SAN MIGUEL | 111 | 23° | 444 | 26° | -3 |
| LO PRADO | 106 | 25° | 400 | 27° | -2 |
| LA SERENA | 78 | 33° | 400 | 27° | 6 |
| PUENTE ALTO | 151 | 19° | 396 | 29° | -10 |
| MACUL | 101 | 27° | 386 | 30° | -3 |

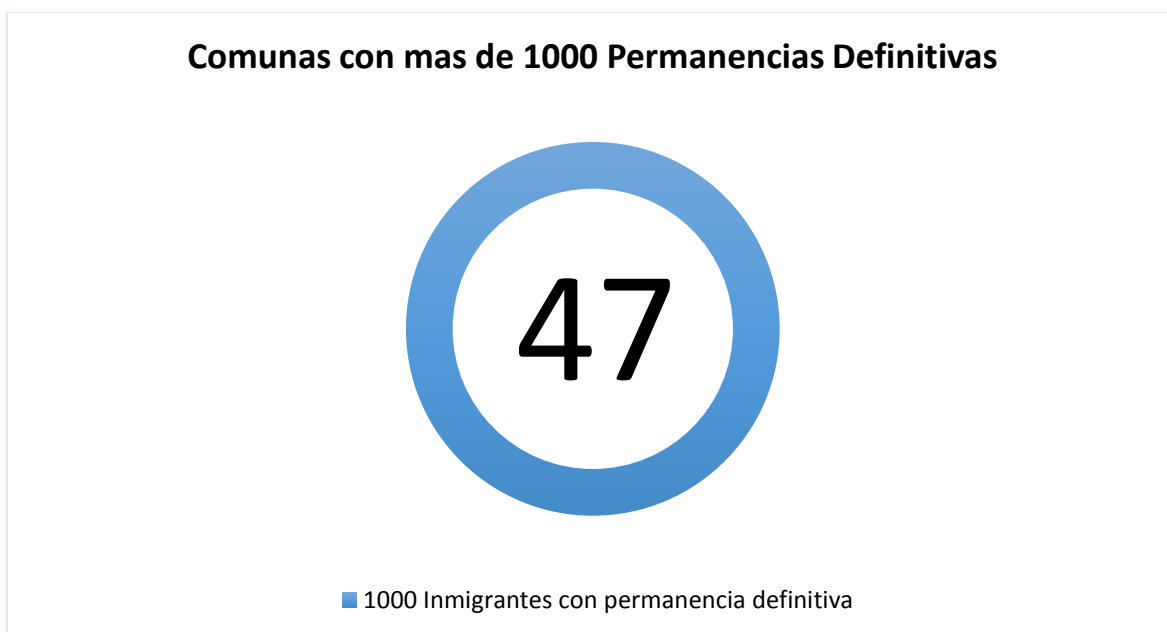
Fuente: Asociación de Municipalidades de Chile (AMUCH) en base a datos del Departamento de Extranjería y Migración (2017).

En la tabla anterior hemos podido visualizar las 30 comunas con más inmigrantes en la última medición y como cambiaron en los últimos 10 años. Sorprenden las distintas alzas de las comunas que en el 2006 estaban en puestos bajos y hoy en día están entre los principales. **Quilicura** es la comuna que en los últimos años subió 15 puestos. Destaca el caso de **Copiapó** que pasó de estar en el puesto 37 al puesto 14. También **Pedro Aguirre Cerda** con una gran alza en estos últimos años pues avanzó 30 puestos.

En la otra vereda vemos a las comunas que más bajaron en las comunas con mayor cantidad de extranjeros con PD por año: las principales **Providencia, Vitacura, Viña del Mar y Puente Alto**. En el caso de Providencia, pasó de ser la 4ª comuna con mayor número de extranjeros que adquirieron su Permanencia Definitiva, a ser la 10ª. Vitacura pasó de ser la 5ª comuna en tener más extranjeros en el 2006 a ser la 21ª. Viña del Mar retrocedió 9 puestos y Puente Alto bajó del 19ª al 29º.

Como mostró la Tabla 2, solo en el año 2016, hubo 12 comunas que superaron los 1.000 habitantes por comuna en solo ese año, motivo el cual nos lleva a preguntarnos, ¿Cuántas comunas alcanzan tal umbral?

Gráfico N° 7: Comunas con más de 1000 Inmigrantes en los últimos 10 años



Fuente: Asociación de Municipalidades de Chile (AMUCH) en base a datos del Departamento de Extranjería y Migración (2017).

En concordancia con el gráfico anterior podemos decir que son 47 las comunas que desde el año 2006, hasta el año 2016, han sumado más de 1.000 inmigrantes con Permanencia Definitiva, desde comunas como Santiago hasta comunas como Mejillones. Se detallan a continuación.

Tabla 3: Comunas con más de 1000 Inmigrantes en los últimos 10 años

| Comuna | Inmigrantes PD | Comuna | Inmigrantes PD | Comuna | Inmigrantes PD |
|-------------------------|----------------|----------------------|----------------|----------------------------|----------------|
| Santiago | 49634 | Quinta Normal | 4330 | Cerro Navia | 1903 |
| Antofagasta | 22626 | Maipú | 4141 | Cerrillos | 1868 |
| Las Condes | 22074 | Copiapó | 4095 | San Joaquín | 1843 |
| Iquique | 18700 | Alto Hospicio | 3703 | Concepción | 1825 |
| Calama | 14608 | Conchalí | 3668 | Coquimbo | 1758 |
| Independencia | 11407 | Puente Alto | 3095 | Valparaíso | 1734 |
| Recoleta | 11324 | Viña Del Mar | 3051 | Pedro Aguirre Cerda | 1471 |
| Providencia | 10397 | Colina | 2709 | La Cisterna | 1433 |
| Arica | 9946 | Lo Prado | 2597 | Renca | 1432 |
| Estación Central | 8596 | San Miguel | 2573 | Rancagua | 1428 |
| Ñuñoa | 7076 | Macul | 2455 | Punta Arenas | 1393 |
| Lo Barnechea | 6036 | La Reina | 2292 | Temuco | 1176 |
| Vitacura | 5382 | La Serena | 2146 | Talca | 1145 |
| Quilicura | 5068 | San Bernardo | 2095 | La Granja | 1022 |
| La Florida | 4634 | Pudahuel | 2046 | Mejillones | 1012 |
| Peñalolén | 4592 | Huechuraba | 2029 | | |

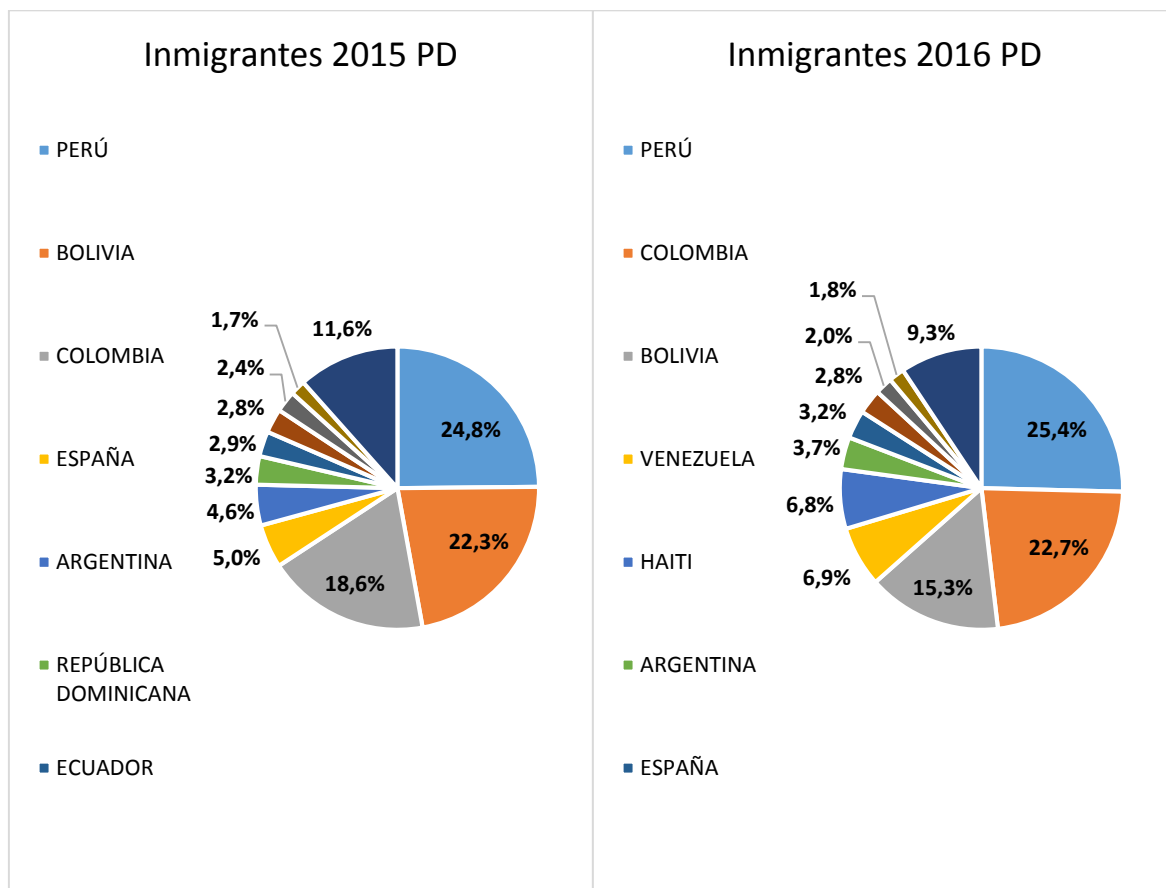
Fuente: Asociación de Municipalidades de Chile (AMUCH) en base a datos del Departamento de Extranjería y Migración (2017).

Por último, cabe destacar que de las 47 comunas sobre los 1.000 Extranjeros con PD en este último tiempo, 31 son de la región Metropolitana, lo cual nos confirma que no solo es una región atractiva para estos inmigrantes en el último año, sino más bien, es una región que lleva más de una década siendo el destino preferido de estos inmigrantes.

A 4) Nacionalidades de inmigrantes con PD

En relación a las nacionalidades más recurrentes de los inmigrantes con PD, podemos hacer la comparación entre los años 2015 y 2016 que se señala a continuación.

Gráfico N° 8



Fuente: Asociación de Municipalidades de Chile (AMUCH) en base a datos del Departamento de Extranjería y Migración (2017).

En el gráfico se muestran la proporción de las 10 principales nacionalidades que señalan los inmigrantes al obtener su permanencia definitiva y su comparación inter anual. Se aprecia que la **nacionalidad peruana** acapara el mayor porcentaje en estos 2 años, llegando al 24.8% y al 25.4% respectivamente; mientras que en el segundo puesto, hay una variación. La nacionalidad **boliviana** dejó de ser la 2ª más numerosa y pasó a ser la 3ª, bajando 7 puntos en un año; ese espacio lo cubre la nacionalidad **colombiana** que subió del 3er al 2º puesto, además suma 4.1 puntos en este año. Adicionalmente hay varias diferencias entre uno y otro año, por ejemplo, la nacionalidad **venezolana** pasa de ocupar el 8º puesto al 4to en solo un año, demostrando la gran oleada de inmigrantes de este país que lograron obtener una PD. Algo similar ocurre con los **haitianos**, que también suben un

par de puestos en un año, siendo las nacionalidades con mayor aumento. Por otro lado, españoles y dominicanos sufren una baja importante.

Por último destacar la baja de 2.3 puntos que se puede observar en el resto de las naciones, en donde se pasa de un 11.6% en el 2015 a un 9.3% en el 2016, mostrándonos que cada vez estamos teniendo más inmigrantes de los 10 principales países, es decir, pocas nacionalidades concentran la mayor cantidad de PD que se entregan en Chile: **estas 10 principales naciones concentran sobre el 90% de los permisos.**

A 5) Estudios de inmigrantes con PD

Además de saber el número de inmigrantes con PD, las regiones en donde habitan, sus comunas y las nacionalidades, entre otros elementos, es de suma relevancia ver los niveles de estudios que declaran, ya que esto entrega una imagen más exacta del capital humano extranjero que se asienta en nuestro país.

Tabla N° 4: Estudios

| Estudios | 2015 | Porcentaje 2015 | 2016 | Porcentaje 2016 | Variación |
|----------------------|-------|-----------------|-------|-----------------|-------------|
| BASICO | 5859 | 19,1 | 6228 | 17,5 | -1,6 |
| MEDIO | 14273 | 46,5 | 17441 | 49,0 | +2,4 |
| NINGUNO | 843 | 2,7 | 823 | 2,3 | -0,4 |
| PREBASICO | 753 | 2,5 | 727 | 2,0 | -0,4 |
| TECNICO | 2646 | 8,6 | 3366 | 9,4 | +0,8 |
| UNIVERSITARIO | 6308 | 20,6 | 7043 | 19,8 | -0,8 |

Fuente: Asociación de Municipalidades de Chile (AMUCH) en base a datos del Departamento de Extranjería y Migración (2017).

*Cálculos elaborados sin las categorías: No Informa/ No Saben

La tabla anterior muestra los niveles de estudios declarado por inmigrantes que obtuvieron su Permanencia Definitiva en comparación 2015 y 2016. Estas cifras indican que en el año 2016 las personas con estudios básicos bajan un 1.6% pero sube en un 2.4% los que señalan estudios medios, lo cual es muy positivo en términos de mayor nivel de educación (el 0.8% restante se extrae de quienes no tenían ningún estudio o bien solo tienen un nivel de estudios pre básico, por lo cual son cifras positivas en esta materia). A nivel de estudios superiores, se observa una baja en un 0.8% de quienes poseen estudios universitarios, pero sube el mismo porcentaje de estudios técnicos.

A 6) Profesiones o actividad de inmigrantes con PD

Finalmente, se puede mostrar la tendencia de las profesiones o actividades mostradas por los distintos inmigrantes, importante de ver según las capacidades técnicas y sector productivo en que son más capaces de desempeñarse. Los datos son también comparativos entre 2015-2016.

Tabla N° 5: Profesión

| Profesión | 2015 | 2016 | Variación |
|-------------------|-------|-------|-----------|
| EMPLEADO | 10113 | 10294 | +1,8% |
| ESTUDIANTE | 6582 | 6721 | +2,1% |
| ASESORA DEL HOGAR | 4029 | 4151 | +3,0% |
| DUEÑA DE CASA | 3376 | 3051 | -9,6% |
| VENDEDOR | 1000 | 1401 | +40,1% |
| AYUDANTE | 756 | 1322 | +74,9% |
| INGENIERO | 1193 | 1263 | +5,9% |
| GARZON | 851 | 907 | +6,6% |
| JORNALERO | 579 | 903 | +56,0% |
| AUXILIAR | 712 | 903 | +26,8% |

Fuente: Asociación de Municipalidades de Chile (AMUCH) en base a datos del Departamento de Extranjería y Migración (2017).

En relación a las profesiones que declaran los inmigrantes con PD en el año 2016 y que se muestran en la tabla 5, podemos ver que bajo el nombre de **empleado hay 10.294 personas** declararon esta situación, la cual aumentó en un 1.8%, seguido por los **estudiantes con 6.721 personas**, teniendo un alza del 2.1% y en tercer lugar **asesora del hogar**, la cual registra 4151 casos con un aumento del 3%.

Entre las profesiones que disminuyen está la categoría de dueña de casa, la cual baja un 9.6% con respecto al año 2015, siendo la baja más considerable entre las principales profesiones que declaran los inmigrantes; por el otro lado, nos encontramos con grandes alzas bajo la categoría vendedor, ayudante, jornalero y auxiliar, los cuales todos registran alzas sobre el 25%, destacando el oficio de ayudante, el cual subió en un año un 74.9%.

4. CONCLUSIONES

- En Chile se puede apreciar que la entrega de **permanencias definitivas** es un proceso que va en claro aumento en la última década pasando de entregar 11.721 de estos permisos en el año 2006, a pasar a entregar **53.622** de estas en el año 2016.
- Esto representa un alza de un **357.5% en solo 10 años**, claramente un crecimiento muy alto que no está exento de problemas, desafíos y nuevas complicaciones para los inmigrantes y las autoridades de turno.
- Claramente los índices de crecimiento deben llamar a mejorar la actual regulación y la ley de inmigración, pues hay factores a considerar: una fuerte concentración de la población inmigrante en muy pocas regiones, específicamente en las regiones Metropolitana y la región de Antofagasta, las cuales tienen cifras altísimas en número de permanencias definitivas. Aunque mientras la región Metropolitana sigue subiendo, la región de Antofagasta empieza a ver sus primeros signos de debilitamiento. Una posible caída de esta zona tendría relación con el impacto que ha tenido la desaceleración en la zona norte del país, impulsada por la crisis de las mineras.
- Existen alrededor de **47 comunas que ya han recibido a 1000 o más inmigrantes** desde el 2006 al 2016, impactando de gran manera en algunas de ellas, generando reacciones positivas como lo es en el caso de Estación Central que los acoge y junto a Quilicura poseen un “sello migrante” por los adecuados procedimientos desarrollados para este grupo.
- Las 10 comunas que más inmigrantes tienen están recibiendo cantidades desiguales de ciudadanos, lo que acompaña otras variaciones importantes, hay grandes alzas y otras significativas bajas. La comuna de Santiago seguirá en el primer lugar por algunos años, pero también son atractivas para los inmigrantes comunas como Calama, Quilicura y Estación Central.
- Sobresale San Bernardo registrando un alza sobre el 120% en solo un año, lo cual demuestra el gran impacto que tiene para algunas comunas la oleada inmigrante actual. Las 10 comunas que más crecieron en porcentaje en 2016 son todas de la región metropolitana.
- A modo de conclusión, la Asociación de Municipalidades de Chile plantea la conveniencia de una nueva ley de inmigración, ya que cuenta con múltiples factores que deben ser regulados o mejorados: el acceso a las permanencias definitivas a ciudadanos de distintos países; los focos de concentración de inmigrantes (regiones de la zona norte del país, o bien en la Región Metropolitana) entre otros aspectos.

