

AMUCH

ASOCIACIÓN DE MUNICIPALIDADES DE CHILE

Hacia el desarrollo de gobiernos
locales inteligentes: *Diagnóstico de
capacidades actuales de los municipios
del país*



Introducción

Con el advenimiento del siglo XXI y el acelerado desarrollo de las comunicaciones y de las tecnologías de la información, más conocidas como TIC's, las ciudades de todo el mundo se han visto enfrentadas a procesos de transformaciones en muchos ámbitos.

La irrupción de las redes sociales, por ejemplo, ha impulsado nuevos mecanismos de participación forjando una comunicación más directa e instantánea entre la personas, entre las organizaciones sociales, como también entre ambas instancias y las autoridades políticas, para efectos de dar soluciones más oportunas a sus necesidades.

Otro ejemplo de esto se puede evidenciar en el acelerado desarrollo de aplicaciones para smartphones, o de soluciones informáticas en general, que están impactando positivamente en ámbitos tan diversos como la economía, la movilidad, los servicios, entre muchos otros.

Asimismo, la incorporación de nuevas tecnologías ha permitido, entre otras cosas, que las instituciones políticas puedan poner a disposición de la opinión pública y de la ciudadanía en general información sobre su quehacer, elevando con ello los estándares de transparencia y de probidad administrativa.

Dichos ejemplos, en efecto, permiten testimoniar cuan beneficioso puede ser este actual contexto de desarrollo tecnológico. No obstante, los beneficios de este desarrollo no se agotan sólo en la generación de nuevos canales de comunicación y participación, ni en la posibilidad de transformar la economía y la industria, o en hacer más expedita la rendición de cuentas sobre el quehacer de las instituciones públicas, sino que representa además una oportunidad única para propiciar una nueva manera de entender el progreso social y económico, la gobernanza de las ciudades, la relación entre éstas con el medioambiente, como también las interacciones que establecen entre sí los distintos actores e instituciones que se sitúan dentro de ellas.

Esto último tiene que ver precisamente con el concepto de "smart cities" o "ciudades inteligentes"; concepto que en palabras del Banco Interamericano de Desarrollo (BID) "coloca a las personas en el centro del desarrollo, incorpora tecnologías de la información y comunicación en la gestión urbana y usa estos elementos como herramientas para estimular la formación de un gobierno eficiente que incluya procesos de planificación colaborativa y participación ciudadana"¹.

¹ Bouskela, Mauricio, et. al. (2016). *La ruta hacia las smart cities: Migrando de una gestión tradicional a la ciudad inteligente*. Banco Interamericano de Desarrollo (BID), p. 33.

Smart cities: una oportunidad de desarrollo y modernización para los gobiernos locales

Los gobiernos locales son el primer y principal nexo entre el Estado y la ciudadanía; nexo que está mediado por los servicios que éstos brindan para satisfacer las necesidades que manifiestan los ciudadanos. Esta característica los transforma en un actor fundamental en el modelo de desarrollo que promueven las *smart cities*, teniendo en cuenta que el propósito de fondo tanto de los gobiernos locales como de las *smart cities* es el de mejorar la calidad de vida de las personas y resguardar el territorio en el que éstas habitan, todo ello a través de una gestión eficiente y sostenible.

La implementación de las *smart cities* requiere entonces del rol de los gobiernos locales. Y no solo porque éstos cumplen una función de intermediarios entre el Estado y la ciudadanía, sino también porque las *smart cities* les significarán a los gobiernos locales una oportunidad para modernizar el quehacer que realizan pudiendo así brindar servicios de mejor nivel a las personas.

Para ello “es necesario, como punto de partida, que los [gobiernos locales] incorporen a sus prácticas de gestión herramientas básicas de tecnologías de información y comunicación para administrar sus recursos humanos, materiales y financieros; hacer el seguimiento de su uso; medir el rendimiento de los diferentes departamentos y los resultados de la aplicación de los recursos; y planificar y proyectar su uso futuro”².

Sin embargo, esto no ha sido fácil. La tecnología y la implementación de sistemas de control y de gestión no son necesariamente un elemento característico en la mayoría de los gobiernos locales. Esto puede explicarse, a grandes rasgos, a razón de la escasez de recursos que deben enfrentar y a la resistencia al cambio que es propia en cualquier institución.

2 Bouskela, Maurício, et. al. (2016). *La ruta hacia las smart cities: Migrando ... Op. cit., p. 43.*



Diagnóstico de capacidades para el desarrollo de gobiernos locales inteligentes

En virtud de conocer entonces cuán preparados están los municipios del país para transformarse en gobiernos locales inteligentes, AMUCH resolvió realizar un diagnóstico de los municipios que reúnen las condiciones más aptas para ello.

La metodología empleada en este diagnóstico se hizo en función de las siguientes seis dimensiones y sus respectivos indicadores:

POLÍTICA DE TRANSPARENCIA

INDICADOR	DESCRIPCIÓN
Porcentaje de cumplimiento con la Ley de Transparencia (2016)	Variable múltiple que toma el valor 1 si el municipio declara cumplir con la cualidad, 0 en caso de estar en rango promedio y sin valor en caso que no cumpla

Fuente: Consejo de la Transparencia (2016)

PARTICIPACIÓN CIUDADANA

INDICADOR	DESCRIPCIÓN
La Municipalidad considera los requerimientos de la comunidad para la priorización de iniciativas y toma de decisiones relacionadas con estos considerando enfoque de género	Variable múltiple que toma el valor 1 si el municipio declara cumplir con la cualidad, 0 en caso de hacerlo recientemente recibir requerimientos y sin valor en caso que no cumpla
La Municipalidad registra y promueve la participación de las organizaciones de la sociedad civil	Variable múltiple que toma el valor 1 si el municipio declara cumplir con la cualidad, 0 en caso de solo registrar organizaciones y sin valor en caso que no cumpla
La Municipalidad considera mecanismo de participación ciudadana a través de la Ley 20.500	Variable múltiple que toma el valor 1 si el municipio declara cumplir con la cualidad, 0 en caso no aplicar la ley pero sí fomentar la participación y sin valor en caso que no cumpla

Fuente: Diagnóstico Municipal SUBDERE (2017)



DESARROLLO TECNOLÓGICO

INDICADOR	DESCRIPCIÓN
La Municipalidad diseña su plan informático, que sirva de marco de referencia para la elaboración del Plan Informático anual	Variable múltiple que toma el valor 1 si el municipio declara cumplir con la cualidad, 0 en caso de hacerlo algunos servicios y sin valor en caso que no cumpla
La Municipalidad gestiona los sistemas de documentación e información	Variable múltiple que toma el valor 1 si el municipio declara cumplir con la cualidad, 0 en caso de hacerlo algunos servicios y sin valor en caso que no cumpla
La Municipalidad cuenta con equipos computacionales renovados	Variable múltiple que toma el valor 1 si el municipio declara cumplir con la cualidad, 0 en caso de estar en rango promedio y sin valor en caso que no cumpla

Fuente: Diagnostico Municipal SUBDERE (2017); Asociación de Municipalidades AMUCH (2018)

PLAN DE DESARROLLO COMUNAL

INDICADOR	DESCRIPCIÓN
La Municipalidad se articula con otros actores que actúan en el nivel local, regional y central en la formulación y actualización de su Plan Estratégico	Variable múltiple que toma el valor 1 si el municipio declara cumplir con la cualidad, 0 en caso de algunos y sin valor en caso que no cumpla
La Municipalidad tiene datos del cumplimiento de metas y objetivos del Plan Estratégico	Variable múltiple que toma el valor 1 si el municipio declara cumplir con la cualidad, 0 en caso de algunas metas y sin valor en caso que no cumpla
La Municipalidad se articula con otros actores que actúan en el nivel local, regional y central para coordinar y promover el desarrollo local	Variable múltiple que toma el valor 1 si el municipio declara cumplir con la cualidad, 0 en caso de algunas acciones y sin valor en caso que no cumpla
La Municipalidad contribuye a la sostenibilidad de su comuna, a través de iniciativas ambientales y sociales, que vayan más allá de la prestación de los servicios municipales habituales	Variable múltiple que toma el valor 1 si el municipio declara cumplir con la cualidad, 0 en caso de algunas acciones y sin valor en caso que no cumpla

Fuente: Diagnostico Municipal SUBDERE (2017)

GESTIÓN DE CALIDAD

INDICADOR	DESCRIPCIÓN
La Municipalidad identifica y caracteriza a los usuarios y usuarias, actuales y potenciales de los servicios municipales, para conocer sus necesidades, considerando enfoque de género	Variable múltiple que toma el valor 1 si el municipio declara cumplir con la cualidad, 0 en caso de hacerlo algunos servicios y sin valor en caso que no cumpla
La Municipalidad considera la opinión de los usuarios y usuarias en la modalidad de entrega del servicio	Variable múltiple que toma el valor 1 si el municipio declara cumplir con la cualidad, 0 en caso de hacerlo algunos servicios y sin valor en caso que no cumpla
La Municipalidad mide satisfacción e insatisfacción de usuarios y usuarias de los servicios municipales considerando enfoque de género	Variable múltiple que toma el valor 1 si el municipio declara cumplir con la cualidad, 0 en caso de hacerlo algunos servicios y sin valor en caso que no cumpla

Fuente: Diagnostico Municipal SUBDERE (2017); Asociación de Municipalidades AMUCH (2018)

RECURSOS HUMANOS

INDICADOR	DESCRIPCIÓN
La municipalidad tiene Política de Recursos Humanos	Variable binaria que toma el valor 1 si el municipio declara cumplir con la cualidad y sin valor en caso contrario
La cobertura de la Política de la RRHH es según tipo de contrato: planta, contrata y honorarios	Variable múltiple que toma el valor 1 si el municipio declara cumplir con la cualidad, 0 en caso de algunos estamentos y sin valor en caso que no cumpla
Los funcionarios participan en el diseño de la Política de la RRHH	Variable múltiple que toma el valor 1 si el municipio declara cumplir con la cualidad, 0 en caso de algunos estamentos y sin valor en caso que no cumpla

Fuente: Diagnostico Municipal SUBDERE (2017)

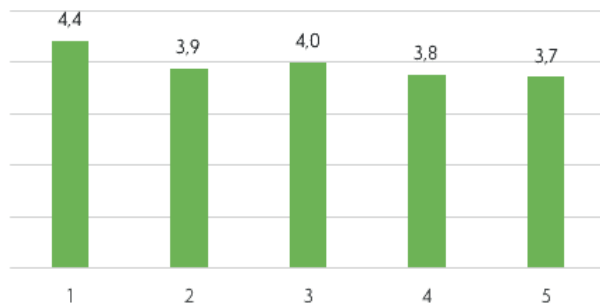
Por último, cabe señalar que el diagnóstico consideró una muestra de 198 municipios, cifra que representa alrededor del 57% de los municipios del país.

Resultados generales por dimensiones y grupos comunales

En función de realizar una lectura de datos atinentes a la heterogeneidad del municipalismo chileno, los datos comunales se cruzaron a partir de la tipología SUBDERE que permite comprender desde la variable territorial y desarrollo los cinco grupos de gobiernos locales que existen el país.

En el primer gráfico se aprecian los promedios de cada grupo comunal de un máximo de seis puntos, se observa en primer lugar que las grandes comunas metropolitanas del grupo 1 son las que tienen mejores condiciones generales para desarrollar políticas hacia un municipio inteligente, conforme aumenta la ruralidad y baja el desarrollo el promedio disminuye, demostrando las brechas existentes en el mundo local. No obstante, sorprende el grupo 3 escapa de la tendencia anterior, obteniendo el segundo mejor resultado promedio.

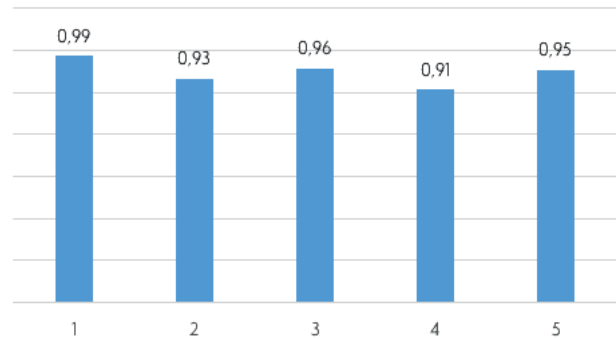
Gráfico N°1 – Promedio por grupo comunal por total de dimensiones medidas



Fuente: elaboración propia AMUCH 2018

En relación al promedio por grupos comunales en la dimensión de transparencia los datos nos permiten observar que a nivel general existe un alto porcentaje de cumplimiento sobre el 90%, un buen indicador comprendiendo la transparencia desde los aspectos legales actualmente vigentes sobre el acceso público a la información elaborada por el Estado.

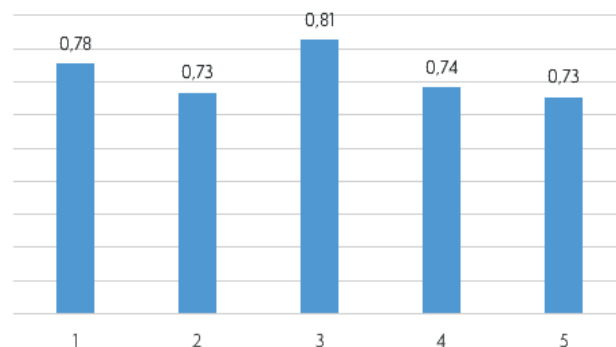
Gráfico N°2 – Promedio por grupo comunal de la dimensión de Política de Transparencia



Fuente: elaboración propia AMUCH 2018

La participación ciudadana es fundamental porque por un lado otorga legitimidad a la toma de decisiones, permite democratizar las decisiones públicas vinculando a la ciudadanía con los temas directos que los afectan e interesan, generando nuevas dinámicas sociales vinculantes que responde directamente al ciudadano como ente constituyente del sistema político y actor histórico parte los sistemas democráticos actuales. La dimensión por grupos comunales permite a nivel general observar que los resultados obtenidos no existen grandes diferencias acorde la territorialidad y nivel de desarrollo, siendo en este caso el grupo (3) de comunas urbanas medianas de desarrollo medio las que tienen mejor resultado.

Gráfico N°3 – Promedio por grupo comunal de la dimensión de Participación Ciudadana

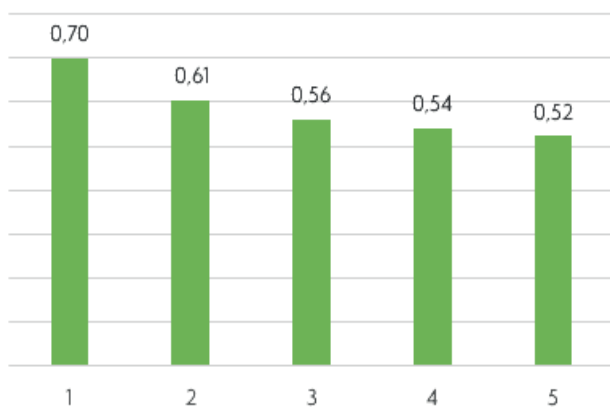


Fuente: elaboración propia AMUCH 2018



La dimensión de desarrollo tecnológico es una variable inversamente proporcional, en la medida que disminuye la ruralidad aumenta el promedio de la dimensión y conforme aumenta la ruralidad disminuyen los promedios. En este sentido el mejor resultado es alcanzado por las grandes comunas metropolitanas con alto y/o mediano desarrollo; mientras que el menor resultado es de las comunas semi-urbanas y rurales con desarrollo bajo. En consideración al continuo urbano – rural hay que tener en cuenta que las primeras comunas tienen una alta concentración demográfica siendo las demandas y necesidades distintas a las del área rural. El gráfico presenta la heterogeneidad del municipalismo, al mismo tiempo que sus limitaciones y oportunidades que tienen las comunas conforme al grupo al que pertenecen.

Gráfico N°4 – Promedio por grupo comunal de la dimensión de Desarrollo Tecnológico

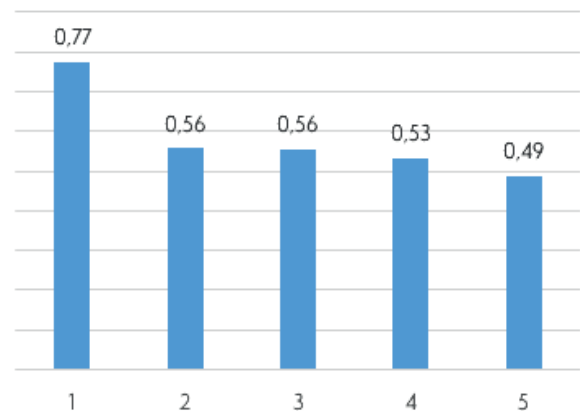


Fuente: elaboración propia AMUCH 2018

La dimensión de Plan de Desarrollo Comunal tiene relación con la capacidad de los municipios de desarrollar una mirada estratégica de largo alcance en el territorio, implementando políticas claras y atingentes a la realidad local, levantando procesos para determinar brechas a soslayar, buenas prácticas a consolidar y crear herramientas para la medición de los resultados de manera constante que permita realizar una toma de decisiones con información adecuada.

En este sentido, el siguiente gráfico muestra la distancia existente conforme la variable territorial y nivel de desarrollo. El mejor resultado es de las grandes comunas metropolitanas con alto y/o mediano desarrollo; mientras que el menor resultado se encuentra en las comunas semi/urbanas y rurales con desarrollo bajo.

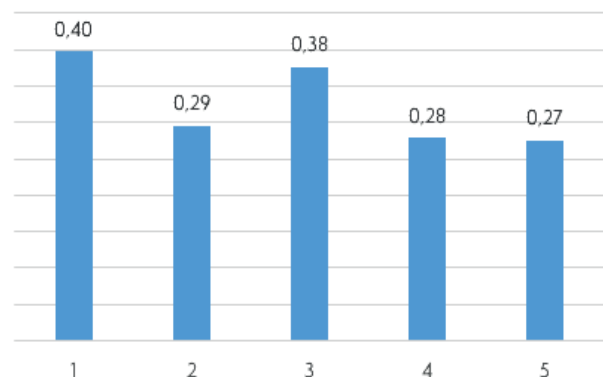
Gráfico N°5 – Promedio por grupo comunal de la dimensión de Plan de Desarrollo Comunal



Fuente: elaboración propia AMUCH 2018

La gestión de calidad es primordial para los municipios conforme a su propia naturaleza de otorgar servicios a las comunidades y su rol de coordinación con distintos actores del Estado y aquellos que se encuentran en el territorio. La medición realizada cruzada por la tipología comunal muestra que los grupos 1 y 3 presentan mejores resultados, no obstante el promedio en general de todos se encuentra bajo lo esperado. Los planes de gestión de calidad son fundamentales para tener municipios eficientes y eficaces, que sean capaces de generar y gestionar el conocimiento local para la mejora continua, un desafío a todos los grupos en general y aquellos con mayor ruralidad en particular.

Gráfico N°6 – Promedio por grupo comunal de la dimensión de Gestión de Calidad

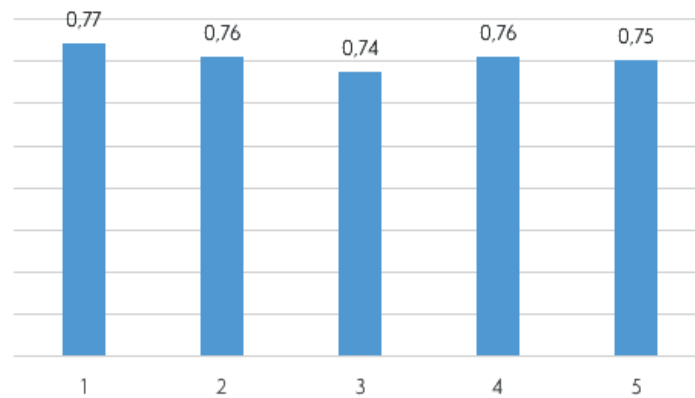


Fuente: elaboración propia AMUCH 2018

La dimensión de Recursos Humanos es fundamental al interior de las estructurales locales, la gestión de personas permita apuntar a la profesionalización de funcionarios municipales, al desarrollo de mejoras del ambiente laboral

y la calidad de vida laboral, cuyos principales resultados impactan en el progreso laboral interno y por consiguiente en la calidad de los servicios entregados. Una institucionalización de Recursos Humanos al interior el organigrama local es fundamental, profesionales en el área y un política de RRHH que trate de manera igualitaria a los funcionarios sin diferencias las relación contractual con el municipio es primordial para la calidad del mundo local. En este sentido se observa por grupos comunales una homogeneidad de resultados en tanto los indicadores medidos.

Gráfico N°7 – Promedio por grupo comunal de la dimensión de Recursos Humanos



Fuente: elaboración propia AMUCH 2018

Resultados particulares por dimensiones e indicadores por grupos comunales

DIMENSIÓN DE POLÍTICA DE TRANSPARENCIA

Porcentaje de cumplimiento con la Ley de Transparencia

Gráfico N°8 – Promedio por grupo comunal por cumplimiento de transparencia

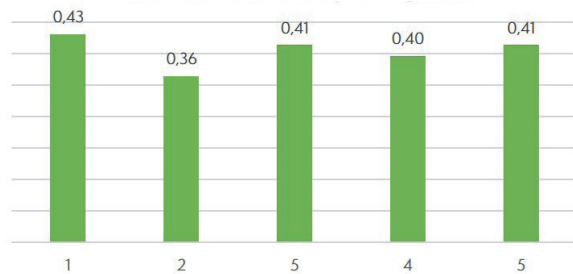


Fuente: elaboración propia AMUCH 2018

DIMENSIÓN DE PARTICIPACIÓN CIUDADANA

La Municipalidad considera los requerimientos de la comunidad para la priorización de iniciativas y toma de decisiones relacionadas con estos considerando enfoque de género

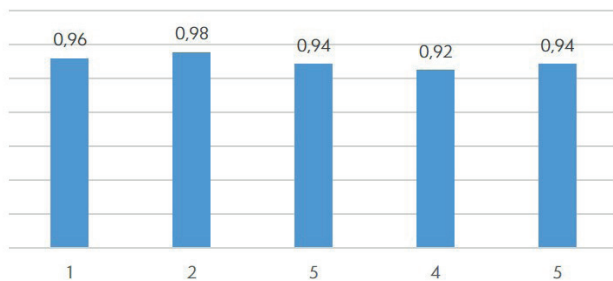
Gráfico N°9 – Promedio por grupo comunal por primer indicador



Fuente: elaboración propia AMUCH 2018

La Municipalidad registra y promueve la participación de las organizaciones de la sociedad civil

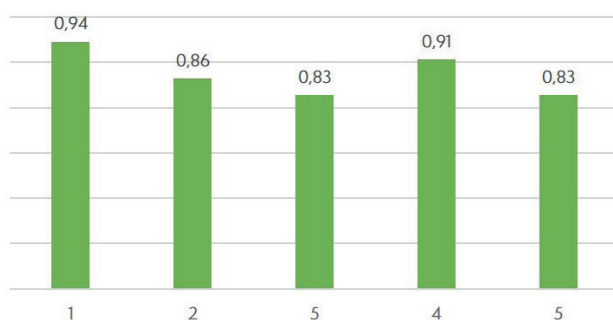
Gráfico N°10 – Promedio por grupo comunal por segundo indicador



Fuente: elaboración propia AMUCH 2018

La Municipalidad considera mecanismo de participación ciudadana a través de la Ley 20.500

Gráfico N°11- Promedio por grupo comunal por tercer indicador

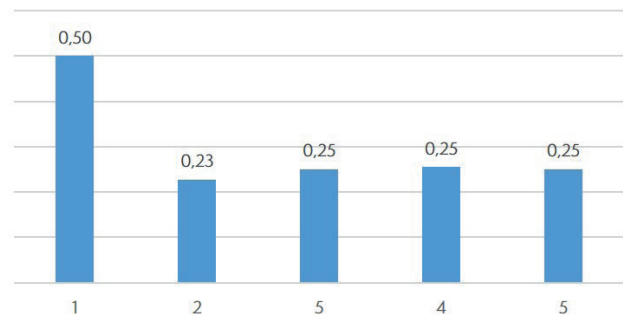


Fuente: elaboración propia AMUCH 2018

DIMENSIÓN DE DESARROLLO TECNOLÓGICO

La Municipalidad diseña su plan informático, que sirva de marco de referencia para la elaboración del Plan Informático anual

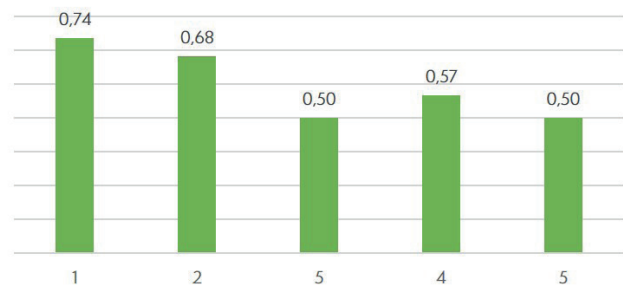
Gráfico N°12- Promedio por grupo comunal por primer indicador



Fuente: elaboración propia AMUCH 2018

La Municipalidad gestiona los sistemas de documentación e informática

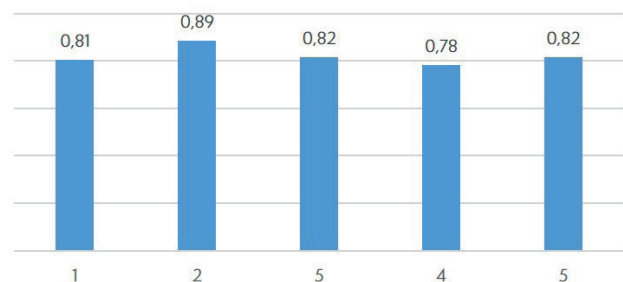
Gráfico N°13- Promedio por grupo comunal por segundo indicador



Fuente: elaboración propia AMUCH 2018

La Municipalidad cuenta con equipos computacionales renovados

Gráfico N°14- Promedio por grupo comunal por tercer indicador

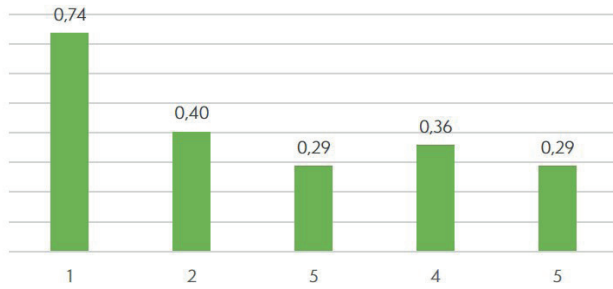


Fuente: elaboración propia AMUCH 2018

DIMENSIÓN DE PLAN DE DESARROLLO COMUNAL

La Municipalidad se articula con otros actores que actúan en el nivel local, regional y central en la formulación y actualización de su plan estratégico

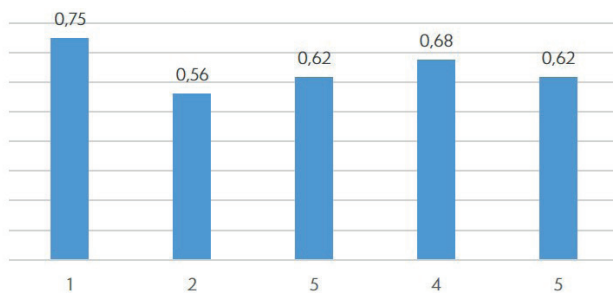
Gráfico N°15- Promedio por grupo comunal por primer indicador



Fuente: elaboración propia AMUCH 2018

La Municipalidad tiene datos del cumplimiento de metas y objetivos del Plan Estratégico

Gráfico N°16- Promedio por grupo comunal por segundo indicador



Fuente: elaboración propia AMUCH 2018

La Municipalidad se articula con otros actores que actúan en el nivel local, regional y central para coordinar y promover el desarrollo local

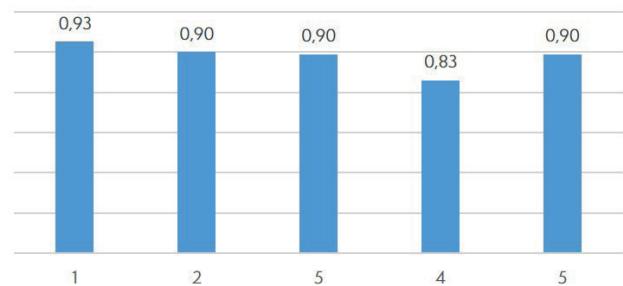
Gráfico N°17- Promedio por grupo comunal por tercer indicador



Fuente: elaboración propia AMUCH 2018

La Municipalidad contribuye a la sostenibilidad de su comuna, a través de iniciativas ambientales y sociales, que vayan más allá de la prestación de los servicios municipales habituales

Gráfico N°18- Promedio por grupo comunal por cuarto indicador

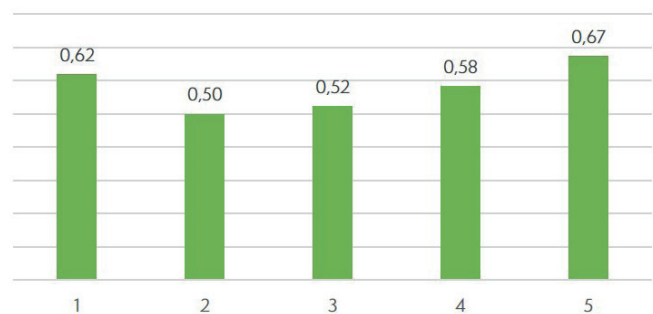


Fuente: elaboración propia AMUCH 2018

DIMENSIÓN DE PLAN DE GESTIÓN DE CALIDAD

La Municipalidad identifica y caracteriza a los usuarios y usuarias, actuales y potenciales de los servicios municipales, para conocer sus necesidades, considerando enfoque de género

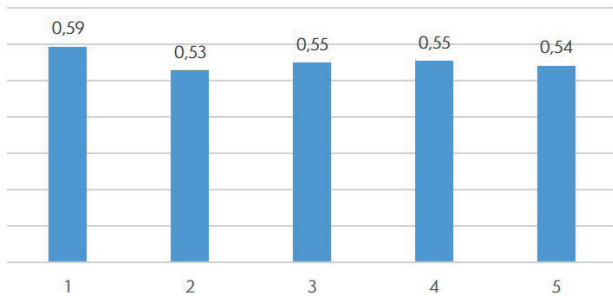
Gráfico N°19- Promedio por grupo comunal por primer indicador



Fuente: elaboración propia AMUCH 2018

La Municipalidad considera la opinión de los usuarios y usuarias en la modalidad de entrega del servicio

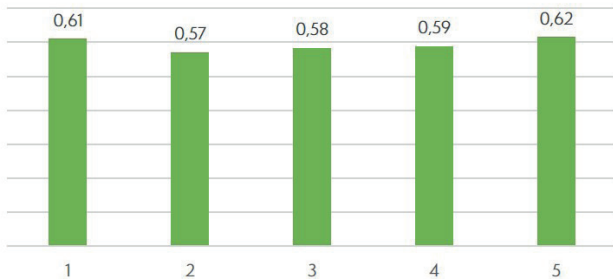
Gráfico N°20- Promedio por grupo comunal por segundo indicador



Fuente: elaboración propia AMUCH 2018

La Municipalidad mide la satisfacción e insatisfacción de usuarios y usuarias de los servicios municipales considerando enfoque de género

Gráfico N°21- Promedio por grupo comunal por tercer indicador

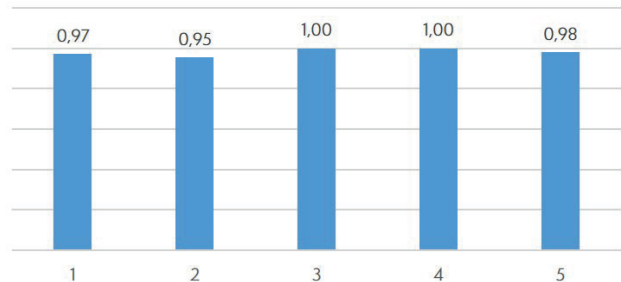


Fuente: elaboración propia AMUCH 2018

DIMENSIÓN DE RECURSOS HUMANOS

La Municipalidad tiene política actualizada de Recursos Humanos

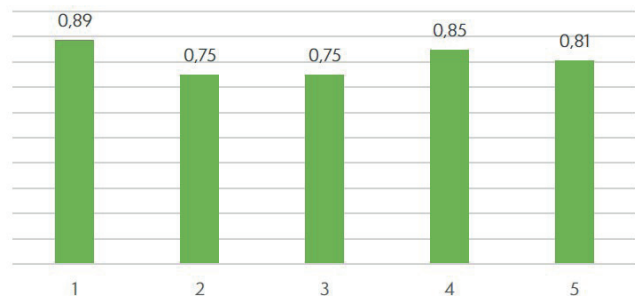
Gráfico N°22- Promedio por grupo comunal por primer indicador



Fuente: elaboración propia AMUCH 2018

La cobertura de la política de Recursos Humanos es según tipo de contrato: planta, contrata y honorarios

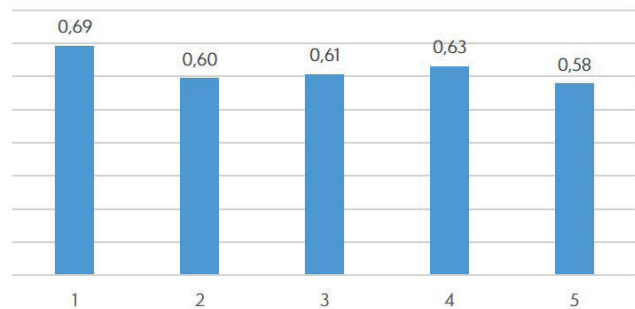
Gráfico N°23- Promedio por grupo comunal por segundo indicador



Fuente: elaboración propia AMUCH 2018

Los funcionarios participan en el diseño de la política de Recursos Humanos

Gráfico N°24- Promedio por grupo comunal por tercer indicador



Fuente: elaboración propia AMUCH 2018

Principales resultados

- El promedio de cumplimiento en relación a la dimensión de transparencia es de un 0,96, siendo esta la dimensión mejor evaluada.
- La dimensión de recursos humanos, en tanto, alcanzó un promedio de cumplimiento de un 0,76.
- En cuanto a la dimensión de participación ciudadana ésta alcanzó un promedio de de cumplimiento de un 0,75.
- Por su parte, en la dimensión de desarrollo tecnológico el promedio de cumplimiento fue de un 0,58.
- Respecto a la disponibilidad de un PLADECO, entendido este como un instrumento clave para planificación estratégica que orienten la gestión municipal, se obtuvo un promedio de cumplimiento de un 0,57.

Al analizar desde la perspectiva territorial mediante la tipología SUBDERE que da cuenta de la heterogeneidad del municipalismo, el promedio por cada grupo nos permite afirmar que existen diferencias conforme la urbanidad/ruralidad y el nivel de desarrollo de las comunas, en este sentido, las grandes comunas urbanas tienen mejores resultados por sobre las demás. Sin embargo, a nivel de dimensiones el comportamiento de los grupos no sigue esa tendencia. Las dimensiones con relaciones inversamente proporcional son Desarrollo tecnológico y Plan de Desarrollo comunal; mientras que las dimensiones de transparencia, participación ciudadana y recursos humanos, no da cuenta que las variables intervinientes sean determinantes ante los resultados; finalmente la dimensión de gestión de calidad es la que obtiene resultados con mayor volatilidad en todos los grupos demostrando que la territorialidad y nivel de desarrollo no afecta en su comportamiento.

El análisis de las dimensiones y de sus respectivos indicadores permitió determinar las condiciones eventualmente aptas para que el municipalismo pueda iniciar un proceso de transformación que los convierta en gobierno locales inteligentes.

ANEXOS: RANKING POR GRUPOS COMUNALES

Grupo 1: Grandes comunas metropolitanas con alto y/o mediano desarrollo

Ranking	Municipalidad	CI	Ranking	Municipalidad	CI
1	Las Condes	6,0	19	Villa Alemana	4,2
2	Vitacura	5,8	20	San Joaquín	4,2
3	Lo Barnechea	5,5	21	La Florida	4,2
4	Temuco	5,5	22	Quilicura	4,2
5	Maipú	5,5	23	San Bernardo	4,2
6	San Ramón	5,4	24	La Reina	4,2
7	Huechuraba	5,2	25	Pudahuel	4,1
8	La Cisterna	5,2	26	Hualpén	3,9
9	Peñalolén	5,1	27	Estación Central	3,9
10	Talca	5,0	28	Renca	3,8
11	El Bosque	4,8	29	Talcahuano	3,8
12	Quinta Normal	4,8	30	San Pedro De La Paz	3,7
13	Providencia	4,7	31	Cerrillos	3,6
14	Lo Prado	4,7	32	Macul	3,3
15	Recoleta	4,6	33	La Pintana	3,3
16	Ñuñoa	4,5	34	San Miguel	3,2
17	Chiguayante	4,5	35	La Granja	3,2
18	Santiago	4,4	36	Lo Espejo	2,2

Grupo 2: Comunas mayores con mediano desarrollo

Ranking	Municipalidad	CI	Ranking	Municipalidad	CI
1	Colina	5,2	12	Santo Domingo	3,8
2	Coihaique	5,0	13	Chillán Viejo	3,7
3	Machalí	4,6	14	Tomé	3,7
4	Chillán	4,5	15	Puerto Varas	3,7
5	Coronel	4,4	16	Arica	3,6

6	Penco	4,3	17	Punta Arenas	3,4
7	Curicó	4,3	18	Lota	3,4
8	El Tabo	4,2	19	Buín	3,3
9	Coquimbo	4,1	20	Iquique	3,1
10	La Calera	4,0	21	Alto Hospicio	2,9
11	Valdivia	3,9	22	Pirque	2,3

Grupo 3: Comunas urbanas medianas de desarrollo medio

Ranking	Municipalidad	CI	Ranking	Municipalidad	CI
1	Collipulli	5,3	18	Curanilahue	4,0
2	Ovalle	5,3	19	Curacautín	3,9
3	Lebu	4,9	20	Pitrufquén	3,9
4	Mostazal	4,8	21	Tocopilla	3,7
5	Lanco	4,7	22	Ancud	3,7
6	Doñihue	4,7	23	Vallenar	3,7
7	Cabrero	4,5	24	Loncoche	3,7
8	Constitución	4,4	25	Linares	3,7
9	San Felipe	4,4	26	Graneros	3,7
10	Molina	4,4	27	Quintero	3,7
11	Nacimiento	4,3	28	Angol	3,7
12	Yungay	4,3	29	Gorbea	3,5
13	Villarrica	4,2	30	Los Andes	3,4
14	Chañaral	4,2	31	Illapel	3,3
15	San Javier	4,1	32	San Carlos	2,7
16	Andacollo	4,0	33	San Rosendo	2,6
17	El Quisco	4,0	34	Cauquenes	2,3

Grupo 4: comunas semi-urbanas y rurales con desarrollo medio

Ranking	Municipalidad	CI	Ranking	Municipalidad	CI
1	Purranque	5,2	28	Zapallar	3,6
2	Peumo	5,2	29	Alhué	3,6
3	Coltauco	5,1	30	Chaitén	3,5

4	Vicuña	5,0	31	Laja	3,5
5	Quinta De Tilcoco	4,7	32	Los Vilos	3,5
6	Llailay	4,7	33	Río Ibáñez	3,5
7	Palmilla	4,6	34	Pozo Almonte	3,4
8	Primavera	4,5	35	Nancagua	3,4
9	Isla De Maipo	4,5	36	Hualaihué	3,4
10	Paine	4,5	37	Río Negro	3,4
11	Requinoa	4,4	38	Tierra Amarilla	3,4
12	Bulnes	4,3	39	San José De Maipo	3,3
13	Frutillar	4,3	40	Mejillones	3,3
14	Olivar	4,2	41	Los Lagos	3,3
15	Mauñín	4,2	42	Máfil	3,2
16	San Gregorio	4,2	43	Mariquina	3,1
17	Santa Cruz	4,2	44	Coinco	3,0
18	Calle Larga	4,2	45	Futaleufú	3,0
19	Cochrane	4,1	46	Algarrobo	3,0
20	Pica	4,1	47	Tiltil	3,0
21	Fresia	4,0	48	Teno	2,9
22	Panquehue	4,0	49	San Esteban	2,9
23	Arauco	3,8	50	Los Muermos	2,7
24	Chimbarongo	3,8	51	Diego De Almagro	2,6
25	Cabo De Hornos	3,7	52	Porvenir	2,3
26	Cunco	3,7	53	Cabildo	2,2
27	La Unión	3,6			

Grupo 5: comunas semi-urbanas y rurales con desarrollo bajo

Ranking	Municipalidad	CI	Ranking	Municipalidad	CI
1	Nueva Imperial	5,4	27	Petorca	3,5
2	Tirúa	5,3	28	Río Hurtado	3,5
3	Tucapel	5,1	29	San Nicolás	3,5

4	Ercilla	4,7	30	Curepto	3,5
5	Hualañé	4,7	31	Sagrada Familia	3,5
6	Ñiquén	4,6	32	San Rafael	3,4
7	Río Claro	4,6	33	Salamanca	3,4
8	Santa Juana	4,5	34	Curarrehue	3,4
9	Marchihue	4,5	35	Combarbalá	3,4
10	Los Sauces	4,5	36	Torres Del Paine	3,2
11	Panguipulli	4,4	37	Contulmo	3,2
12	Litueche	4,3	38	Punitaqui	3,2
13	Quilaco	4,2	39	Pelluhue	3,2
14	Alto Del Carmen	4,2	40	Portezuelo	3,2
15	Pumanque	4,1	41	Tortel	3,1
16	Chépica	4,1	42	Malloa	3,1
17	Retiro	4,0	43	Queilén	3,1
18	Río Verde	3,9	44	Pelarco	3,1
19	Colbún	3,9	45	San Clemente	3,0
20	Pinto	3,8	46	Coihueco	3,0
21	Antuco	3,8	47	Quilleco	3,0
22	Maule	3,8	48	Cholchol	3,0
23	Pemuco	3,7	49	Peralillo	2,9
24	Monte Patria	3,7	50	Camarones	2,8
25	Laguna Blanca	3,6	51	Lolol	2,7
26	San Ignacio	3,6	52	General Lagos	2,1