



ENCUESTA NACIONAL
DE OPINIÓN PÚBLICA MUNICIPAL:

PERCEPCIÓN DE FUNCIONARIOS MUNICIPALES

EN GESTIÓN DE EMERGENCIA
POR COVID-19

*Dirección de Estudios
Asociación de Municipalidades de Chile (AMUCH)*

Marzo 2020

ÍNDICE

3	PRESENTACIÓN
4	METODOLOGÍA
5	CUESTIONARIO
6	CARACTERIZACIÓN DE ENCUESTADOS
8	PRESENTACIÓN DE RESULTADOS
13	SÍNTESIS DE RESULTADOS

PRESENTACIÓN

En el presente informe elaborado por la Asociación de Municipalidades de Chile (AMUCH), proporciona una aproximación a las percepciones de opinión que tiene los(as) funcionarios(as) municipales del país en relación a la actual gestión que están desarrollando los municipios en consideración de la pandemia de Covid-19 a nivel global.

En este contexto, considerando los servicios que otorga el municipio a la comunidad y como dicha institución es un actor relevante en la aplicación de políticas públicas a nivel nacional, es que se ha propiciado la creación de la siguiente encuesta nacional para caracterizar la opinión de quienes con su actividad cotidiana dan vida a la institución municipal: los(as) funcionarios(as) públicos. El objetivo de la encuesta tiene por conocer la percepción de gestión municipal en relación a su calidad de vida laboral y la gestión del cambio organizacional, entendido a través de las nuevas modalidades de trabajo que desarrollan enmarcado en la cuarentena progresiva que ha implementado el Gobierno de Chile.

En esta línea, en consideración de los múltiples informes que hemos desarrollado como Asociación de Municipalidades de Chile (AMUCH), que ha dado cuenta por un lado de la diversidad territorial que caracteriza las comunas del país, también se ha plasmado y hecho énfasis en las desigualdades territoriales existentes, que evidentemente afecta la gestión municipal. El exacerbado centralismo ha generado una dinámica centrífuga correspondiente a las comunas, generando que aquellas de menor urbanidad y con marcadas características rurales han sido eyectadas de los focos de desarrollo económico, institucional, social y municipal.

METODOLOGÍA

- La encuesta se aplicó entre los días 23 y 26 de marzo 2020.
- El universo corresponde a funcionarios municipales cuya relación contractual sea planta, contrata, honorarios 21.03 y honorarios 21.04.
- El muestreo fue aleatorio de teléfonos móviles en consideración de la territorialidad de las comunas.
- La muestra total es de 500 casos efectivos, con margen de error de +/- 2,79 puntos porcentuales al 95% de confianza.
- La cobertura territorial fue de 186 comunas, que representa el 57,9% del total de Municipalidades.
- En consideración de la territorialidad de las comunas en el siguiente cuadro se aprecia la distribución de la muestra.

Grupo comunal	Total porcentaje de participación	Total
Grandes comunas metropolitanas con alto y/o medio desarrollo	19,4%	36
Comunas mayores con desarrollo medio	13,4%	25
Comunas urbanas medianas con desarrollo medio	14,5%	27
Comunas semiurbanas y rurales con desarrollo medio	28,0%	52
Comunas semiurbanas y rurales con bajo desarrollo	24,7%	46
Total	100%	186

Fuente: Elaboración propia AMUCH (2020)

CUESTIONARIO

1. En la escala del 1 a 7, donde 1 es "nada" y 7 es "mucho", en general, ¿Cuán cree Ud. que las municipalidades están preparadas para proteger a su comunidad del Coronavirus?

1 2 3 4 5 6 7

2. En consideración a su experiencia, ¿Cuál cree Ud. que es el principal problema que afectará el buen funcionamiento del municipio en esta crisis:

- a) Que no cuenten con medios tecnológicos adecuados para dar continuidad al servicio.
- b) Falta de coordinación de las autoridades y equipos directivos con los funcionarios.
- c) Falta de preparación de los funcionarios para enfrentar la crisis.
- d) Todas las anteriores.

3. En la escala del 1 al 7, donde 1 es "nada" y 7 es "mucho", ¿Cree Ud. que las desigualdades territoriales influirán en los resultados de la gestión de los municipios del COVID-19?

1 2 3 4 5 6 7

4. En la escala del 1 al 7, donde 1 es "nada" y 7 es "mucho" ¿Cree Ud. que se están tomando todas las medidas sanitarias en su municipalidad para no contagiarse del Coronavirus?

1 2 3 4 5 6 7

5. En la escala del 1 al 7, donde 1 es "nada" y 7 es "mucho" ¿Cree Ud. que los funcionarios municipales están preparados para cumplir sus funciones vía teletrabajo?

1 2 3 4 5 6 7

6. En consideración de su experiencia ¿Cuál cree Ud. que es el principal problema que afectará la modalidad de teletrabajo en esta crisis?

- a) Falta de medios tecnológicos.
- b) Falta de adaptación en la nueva modalidad.
- c) Ausencia de procesos y de planificación que guíe el teletrabajo.
- d) La cultura funcionaria.

Edad: _____ Género: _____ Comuna: _____

CARACTERIZACIÓN DE ENCUESTADOS

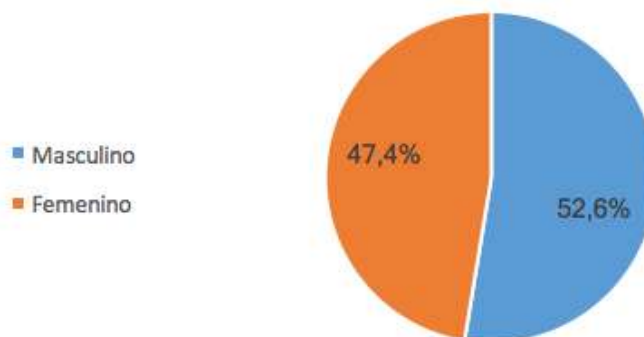
- **Edad**

Edad	Porcentaje de participación	Total
Hasta 24	1,0%	5
25-34	13,4%	67
35-44	32,6%	163
45-54	26,2%	131
55-64	24,0%	120
Mayor de 65	2,8%	14
TOTAL	100,0%	500

Fuente: Elaboración propia AMUCH (2020)

- **Género**

Identificación de género de funcionarios(as) municipales



Fuente: Elaboración propia AMUCH (2020)

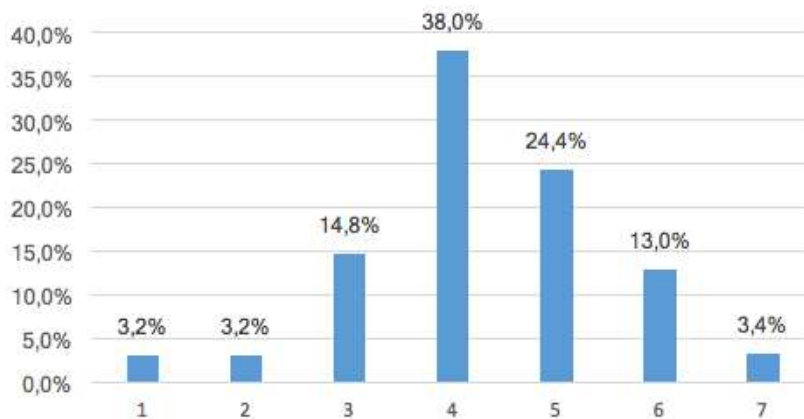
A person wearing a white shirt is pointing their right index finger at a bar chart displayed on a laptop screen. They are holding a black pen in their right hand, with the tip of the pen pointing at the chart. The background is a blurred office setting.

AMUCH
ASOCIACIÓN DE MUNICIPALIDADES DE CHILE

PRESENTACIÓN DE RESULTADOS

1. En la escala del 1 a 7, donde 1 es “nada” y 7 es “mucho”, en general, ¿Cuán cree Ud. que las municipalidades están preparadas para proteger a su comunidad - comuna - del Coronavirus?

Qué tan preparadas están las municipalidades para proteger la comuna



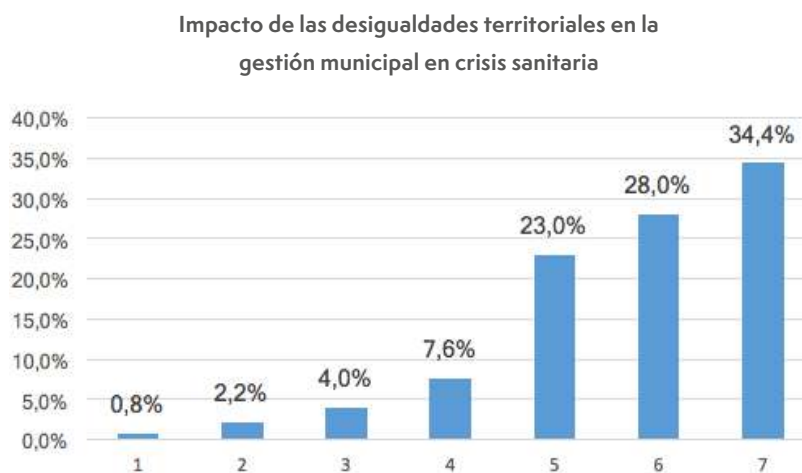
Fuente: Elaboración propia AMUCH (2020)

2. En consideración a su experiencia, ¿Cuál cree Ud. que es el principal problema que afectará el buen funcionamiento del municipio en esta crisis:



Fuente: Elaboración propia AMUCH (2020)

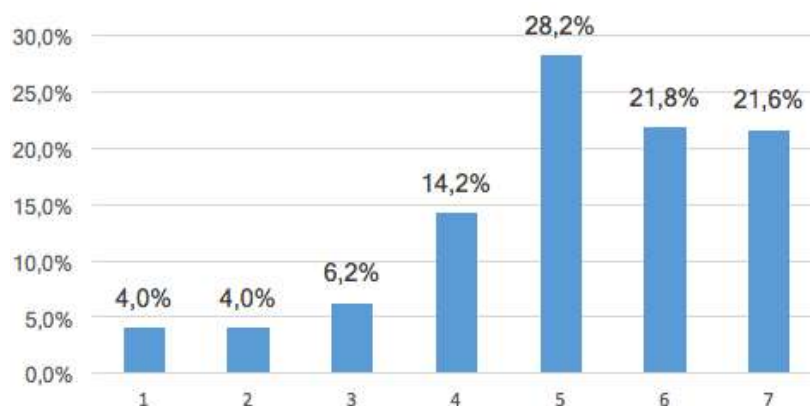
3. En la escala del 1 al 7, donde 1 es “nada” y 7 es “mucho”, ¿Cree Ud. que las desigualdades territoriales influirán en los resultados de la gestión de los municipios del COVID-19?



Fuente: Elaboración propia AMUCH (2020)

**4. En la escala del 1 al 7, donde 1 es “nada” y 7 es “mucho”
¿Cree Ud. que se están tomando todas las medidas sanitarias
en su municipalidad para no contagiarse del coronavirus?**

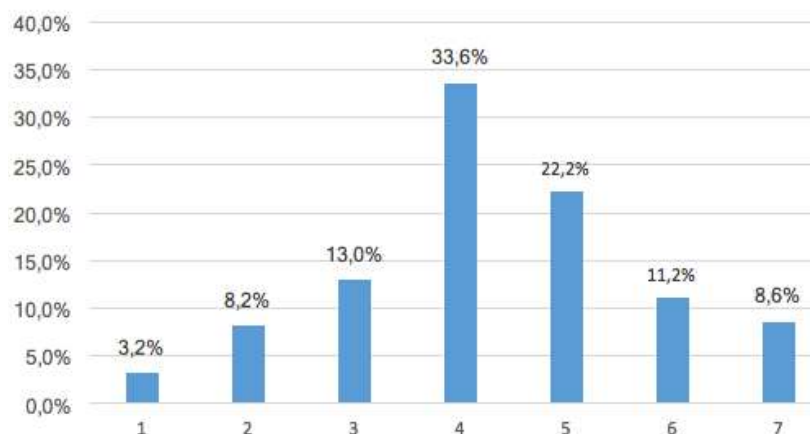
Medidas sanitarias municipales de protección a funcionarios(as)



Fuente: Elaboración propia AMUCH (2020)

**5. En la escala del 1 al 7, donde 1 es “nada” y 7 es “mucho”
¿Cree Ud. que los funcionarios municipales están preparados
para cumplir sus funciones vía teletrabajo?**

Preparación de funcionarios(as) para aplicar teletrabajo



Fuente: Elaboración propia AMUCH (2020)

6. En consideración de su experiencia ¿Cuál cree Ud. que es el principal problema que afectará la modalidad de teletrabajo en esta crisis?



Fuente: Elaboración propia AMUCH (2020)

A person wearing a white shirt is pointing their right index finger at a bar chart displayed on a laptop screen. They are holding a black pen in their right hand, with the tip of the pen pointing at the chart. The background is a blurred office setting.

AMUCH
ASOCIACIÓN DE MUNICIPALIDADES DE CHILE

SÍNTESIS DE RESULTADOS

- En consideración de la identificación de género enmarcado en el binarismo, el 52,6% corresponde a hombres y el 47,4% a mujeres.
- El grupo etario que concentra menor cantidad de funcionarios encuestados son los menores de 24 años, con un 1,0%, mientras que el rango entre 35 a 44 años, tiene la mayor concentración con el 32,6%.
- El 38,0% de los encuestados(as) calificó con nota 4 la preparación de las Municipalidades para la protección de su comunidad ante el coronavirus. En tanto, el 3,2% califica con nota 1 y 2 (respectivamente) este mismo tópico.
- El 50% de los encuestados responden que los principales problemas que afectarán al buen funcionamiento de los municipios en esta crisis dicen relación con la carencia de medios tecnológicos adecuados para dar continuidad al servicio, la falta de coordinación de las autoridades y equipos directivos con los funcionarios y la falta de preparación de los funcionarios para enfrentar esta crisis.
- Un porcentaje importante de los funcionarios municipales encuestados percibe que las desigualdades territoriales impactarán de manera determinante en los resultados de la gestión de los Municipios en la gestión de la crisis del COVID-19. Sumadas las notas 5, 6 y 7 alcanzan el 85%. Un resultado categórico.
- Un porcentaje importante de los encuestados indican que se están tomando las medidas sanitarias en su municipalidad para no contagiarse del coronavirus. En tanto, el 28,2% evalúa estas medidas con nota 5.

- Referente a la preparación de los funcionarios municipales para cumplir funciones vía teletrabajo. Un porcentaje importante se encuentra poco o medianamente preparado, mientras que el 33,6% los califica con nota 4. Si se suman las notas 1, 2, 3 y 4 alcanzan el 58%.
- Finalmente, el 39,6% considera que es la falta de medios tecnológicos lo que complejizará esta modalidad de trabajo a distancia.
- La buena disposición que muestran funcionarios(as) respecto a la gestión municipal en materia de contención puede contrastar respecto a la territorialidad de la comuna, puesto que los mismos funcionarios(as) reconocen las desigualdades existentes entre Municipalidades para hacer frente a la contingencia de crisis sanitaria.
- La rigidez de la estructura municipal puede generar externalidades negativas en la medida que no exista equipos de recursos humanos con dedicación exclusiva que se dediquen a gestionar el personal, a nivel general se evidencia que dicha gestión tiende a limitarse en lo procedimental sin contar con planes, estrategias o paradójicamente con recursos humanos suficientes para gestionar al municipio. En esta línea, la rigidez estructura municipal dispersa las comunicaciones al no existir organismo centralizado competente de entrega de información transversal.
- Las Municipalidades como estructura orgánica tienen dos tipos de gestiones, lo político relacionado con quien ejerce el poder (Alcades (as) y concejales) y gestión interna destinada a los servicios permanentes que otorgan la comunidad. En esta duplicidad de paradigmas, cabe destacar la relevancia de la permanencia y adecuación de los servicios ante una progresiva cuarentena, siendo relevante considerar una doble mirada, desde la adecuación del personal municipal sin afección en su calidad de vida en la medida que sigue gestionando los servicios locales hacía el territorio local.

AMUCH

ASOCIACIÓN DE MUNICIPALIDADES DE CHILE



Amuch



@AmuchChile



amuch.cl



TV Amuch Chile

